

Een vrijstaand passiefhuis op een perceel van amper 328 vierkante meter, niet duurder dan een traditionele woning en klaar in nauwelijks zes maanden. Onmogelijk? Architecte Lieselotte Steurbaut speelde het toch klaar. Bovendien passeert niemand het huis in Nederename, nabij Oudenaarde, zonder het opgemerkt te hebben.



Architecte Lieselotte Steurbaut.



De gevel werd volledig bekleed met duurzaam Thermowood. Opvallend is dat de planken schuin werden geplaatst.



Lamellen en twee strategisch geplante bomen houden 's zomers de zon buiten. In de winter kan ze wel volop de ruimtes verwarmen.

Foto's Vangroenderbeek

**E**en bestaand huis kopen en renoveren was geen optie voor Lieselotte en haar man, om te hoog oplopende kosten te vermijden. Een traditionele woning bouwen vond ze dan weer zinloos omdat de huidige isolatienormen binnen enkele jaren toch voorbijgestreefd zouden zijn. Dus koos de architecte resoluut voor een passiefhuis, een supergeïsoleerde en luchtdichte woning waarbij de zon als verwarming wordt gebruikt en er dus nauwelijks energiekosten zijn. «Ik wou een passiefhuis zonder compromissen dat ook vormelijk in het oog springt.»

De geschikte locatie vond ze op een perceel van nauwelijks 328 m<sup>2</sup>. «Familie en vrienden verklaarden me net niet gek toen ik hier een vrijstaand huis wou zetten. Maar hoe kleiner de benutte oppervlakte, hoe beter. Bovendien hebben we als jong koppel geen geld voor een grote lap grond en tijd noch zin om veel in de tuin te werken», vertelt Lieselotte. Omdat de woning vrij dicht bij de straat staat, blijf achteraan toch aardig wat ruimte over voor een ruim terras en een stukje gras.

Het huis is opgetrokken in houtskelet en daardoor stond het geraamte er al na drie dagen. «Het moest snel gaan, want we betaalden huur en onze lening liep al. Ik wou ook aantonen dat een huis vlug opgetrokken kan worden door de planning van de aannemers minutieus op elkaar af te stemmen en de werken op de voet te volgen.»

#### Allemaal OSB

Zes maanden na de eerste spadesteek kon het gezin op kerstavond 2010 al zijn intrek nemen in de hoogst opmerkelijke woning. Aan de buitenkant valt ze op door de gevelbekleding in Thermowood, verduurzaamd hout dat makkelijk dertig jaar meegaat. Het interieur wijkt er eigenlijk weinig van af. Zowel voor de vloeren als de wanden zijn OSB-platen gebruikt. «Een gewaagde keuze, maar we zijn tevreden met het resultaat. We denken er alleszins niet aan om ze te overschilderen.» De platen bedekken de isolatie van 38 cm in de muren, 28 cm in het dak en 24 cm in de vloer. «Het is een stuk voordeliger dan alle te vloeren en bepleisteren. Ons budget was beperkt en ik wou de vooroordelen ontcrachten dat een passiefhuis veel duurder is dan een traditionele woning. Met een bedrag van 1.140 euro/m<sup>2</sup> blijf ik er hier zelfs net onder.» Lieselotte bespaarde op allerlei manieren. «De vorm van het huis is heel eenvoudig: een kubus met daaruit een hoek weggenomen. En er zijn weinig binnenmuren. Enkel de berging, badkamer en het toilet zijn van de rest afgescheiden. Het aantal leidingen voor elektriciteit, water, gas en ventilatie is ook tot een absoluut minimum beperkt. Weinig bekabeling in combinatie met opbouw-elementen is niet alleen goedkoop, maar betekent ook dat de isolerende buitenschil bijna nergens door-

# Wonen voor amper 10 euro per maand



Aan de tweedelige houten trap - een eigen ontwerp - hangt de projector om tv te kijken.

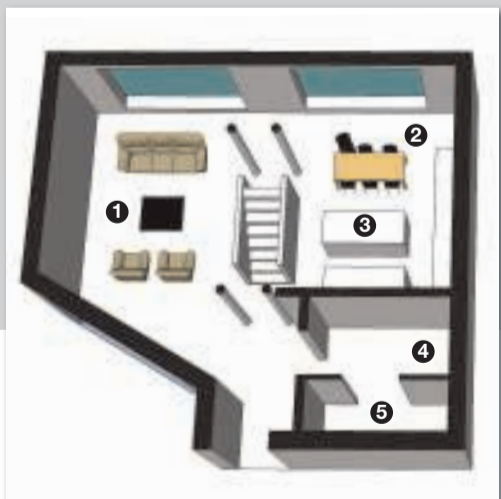


Alle wanden en vloeren in huis zijn uitgevoerd in OSB-platen. De verlichting is van Leitmotiv.

broken moet worden.» Het meest opmerkelijke is echter de energiefactuur. «We betalen zo'n 10 euro per maand aan gas en elektriciteit. De energie die we nodig hebben, winnen we terug met 18 zonnepanelen op het dak. En de zon is onze verwarming. Die kan volop binnen schijnen via de twee zuidgerichte ramen in de uitsnede van de kubus. Door de dikke isolatie wordt de warmte heel lang vastgehouden. In de zomer blijven de zonnestralen buiten dankzij lamellen en het bladerdek van twee boompjes.» De lamellen zorgen ook voor privacy in de slaapkamer van de ouders, waar nog twee bureaus zijn ingericht. Bijna alles is hier open. Twee kastenwanden in groene, afwasbare mdf, aan elke zijde van de trap, vormen de enige afscheiding. «Alles is wel aanwezig om het kindergedeelte later met een paar eenvoudige ingrepen op te delen in meerdere kamers.» Over elk detail is nagedacht.

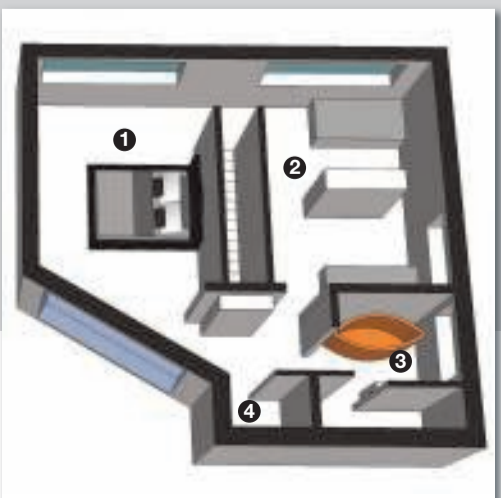
#### BENEDENVERDIEPING

1. Zithoek
2. Eethoek
3. Keuken
4. Wasberging
5. Technische ruimte



#### BOVENVERDIEPING

1. Slaapkamer
2. Kinderkamer
3. Badkamer
4. Wc



Blikvanger in de badkamer is het oranje bad van Aquamass. Foto's EVG

#### In twintig jaar 89.000 euro bespaard

Lieselotte en haar man besparen in twintig jaar maar liefst 89.000 euro met dit passiefhuis. Dat bedrag is de som van alle premies, belastingvoordelen, certificaten voor groene stroom en de besparing op het energieverbruik. Voor dat laatste maakte ze een vergelijking met haar goed geïsoleerde huurhuis, waar de energiefactuur 135 euro/maand bedroeg.

#### Praktisch

**Bouwjaar:** 2010  
**Perceeloppervlakte:** 328 m<sup>2</sup>  
**Bewoonbare oppervlakte:** 133 m<sup>2</sup>  
**Budget:** 1.140 euro/m<sup>2</sup> (excl. btw, erelonen en grond)  
**Architect:** [www.ir-arch-steurbaut.be](http://www.ir-arch-steurbaut.be) en 0479/356037  
**Bouw:** De Vroe, [www.devroegroep.be](http://www.devroegroep.be) en 09/2308283  
**Bezoekinfo:** Nederenamestraat 66, Nederename (Oudenaarde). Te bezoeken op zaterdag en zondag.

#### Materialen

**Vloer en wanden:** OSB-platen, polyester in badkamer  
**Badkamer:** bad Aquamass ([www.aquamass.be](http://www.aquamass.be) en 02/3320732)  
**Verlichting:** Leitmotiv ([www.leitmotiv-products.com](http://www.leitmotiv-products.com) en 056/617627)